



การวิเคราะห์ผลการจัดซื้อจัดจ้าง
สำนักงานสาธารณสุขอำเภอเมืองพังงา
ประจำปีงบประมาณ ๒๕๖๖



การวิเคราะห์ผลการจัดซื้อจัดจ้างประจำปีงบประมาณ พ.ศ.๒๕๖๖

สำนักงานสาธารณสุขอำเภอเมืองพังงา งานบริหารทั่วไป (งานพัสดุ) ได้จัดทำรายงานการวิเคราะห์ผลการจัดซื้อจัดจ้าง ประจำปีงบประมาณ พ.ศ.๒๕๖๖ เพื่อให้เป็นไปตามการประเมินคุณธรรมและความโปร่งใสในการดำเนินงานของหน่วยงานภาครัฐ (Integrity and Transparency Assessment : ITA) ของหน่วยงานภาครัฐ ที่กำหนดให้ส่วนราชการได้นำผลการวิเคราะห์ไปปรับปรุงและพัฒนากระบวนการปฏิบัติงาน โดยเฉพาะอย่างยิ่งการจัดซื้อจัดจ้างภาครัฐที่จะต้องแสดงออกถึงความโปร่งใส ตรวจสอบได้ในการดำเนินงานอย่างมีประสิทธิภาพและประสิทธิผลและเกิดความคุ้มค่าสมประโยชน์ต่อภาครัฐ

ตารางที่ ๑ แสดงร้อยละของจำนวนโครงการ จำแนกตามวิธีการจัดซื้อจัดจ้าง ประจำปีงบประมาณ พ.ศ.๒๕๖๖

หน่วย : โครงการ

จำนวนโครงการ	วิธีการจัดซื้อจัดจ้าง	
	วิธีเฉพาะเจาะจง (ซื้อ)	วิธีเฉพาะเจาะจง (จ้าง)
๑๑	๔	๗
ร้อยละ	(๓๖.๓๖ %)	(๖๓.๖๔ %)

ในปีงบประมาณ พ.ศ. ๒๕๖๖ สำนักงานสาธารณสุขอำเภอเมืองพังงา ได้ดำเนินการจัดซื้อจัดจ้าง รวมทั้งสิ้น ๑๑ โครงการ โดยมีการจัดซื้อวิธีเดียว คือ วิธีเฉพาะเจาะจง โดยเป็นวิธีเฉพาะเจาะจงโดยการซื้อ จำนวน ๔ โครงการ คิดเป็นร้อยละ ๓๖.๓๖ ของโครงการทั้งหมด และวิธีเฉพาะเจาะจงโดยการจ้าง จำนวน ๗ โครงการ คิดเป็นร้อยละ ๖๓.๖๔ ของโครงการทั้งหมด

ตารางที่ ๒ แสดงร้อยละของการใช้งบประมาณจำแนกตามวิธีการจัดซื้อจัดจ้าง ประจำปีงบประมาณ พ.ศ. ๒๕๖๖

หน่วย : บาท

งบประมาณที่ใช้ (บาท)	วิธีการจัดซื้อจัดจ้าง	
	วิธีเฉพาะเจาะจง (ซื้อ)	วิธีเฉพาะเจาะจง (จ้าง)
๖๔๖,๖๐๕.๘๕	๓๒,๘๐๐.๐๐	๖๑๓,๖๐๕.๘๕
ร้อยละ	(๕.๐๗ %)	(๙๔.๙๓ %)

ในปีงบประมาณ พ.ศ. ๒๕๖๖ ในภาพรวมการจัดซื้อจัดจ้างโดยวิธีเฉพาะเจาะจง โดยวิธีการจัดซื้อ ใช้งบเงิน ๖๔๖,๖๐๕.๘๕ บาท คิดเป็นร้อยละ ๕.๐๗ โดยวิธีการจัดจ้าง ใช้งบเงิน ๖๑๓,๖๐๕.๘๕ บาท คิดเป็นร้อยละ ๙๔.๙๓

ตารางที่ ๓ เปรียบเทียบจำนวนโครงการจำแนกตามวิธีการจัดซื้อจัดจ้าง ปีงบประมาณ พ.ศ. ๒๕๖๔ – ๒๕๖๖

หน่วย : รายการ

จำนวนโครงการ			วิธีการจัดซื้อจัดจ้าง		
			เฉพาะเจาะจง (โครงการ)		
๒๕๖๔	๒๕๖๕	๒๕๖๖	๒๕๖๔ (เฉพาะเจาะจง)	๒๕๖๕ (เฉพาะเจาะจง)	๒๕๖๖ (เฉพาะเจาะจง)
๒๕	๑๖	๑๑	๒๕	๑๖	๑๑

จากตารางที่ ๓ เมื่อเปรียบเทียบจำนวนโครงการจำแนกตามวิธีการจัดซื้อจัดจ้าง ปีงบประมาณ พ.ศ. ๒๕๖๔ – ๒๕๖๖ พบว่า ตั้งแต่ปีงบประมาณ ๒๕๖๔ เป็นต้นมา มีการเปลี่ยนแปลงมาใช้ระเบียบกระทรวงการคลังว่าด้วยการจัดซื้อจัดจ้าง และบริหารพัสดุภาครัฐ พ.ศ.๒๕๖๐ ภายใต้พระราชบัญญัติการจัดซื้อจัดจ้าง และบริหารพัสดุภาครัฐ พ.ศ.๒๕๖๐ มีการจัดหาโดยวิธีเฉพาะเจาะจงเท่านั้น

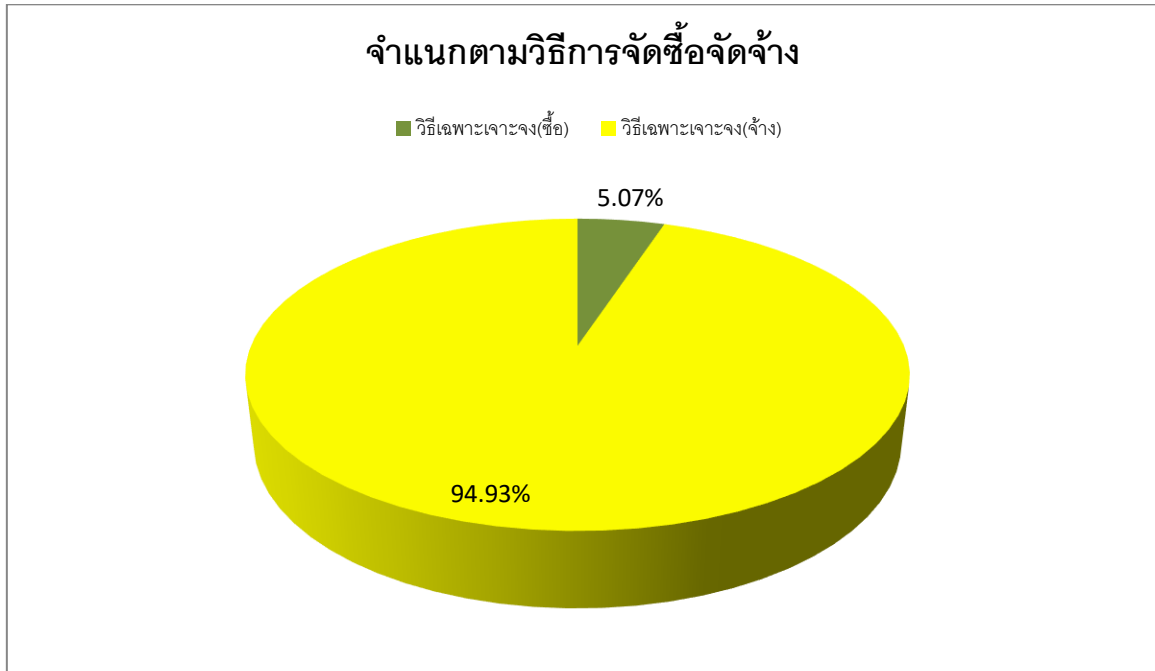
ตารางที่ ๔ เปรียบเทียบงบประมาณจำแนกตามวิธีการจัดซื้อจัดจ้าง ปีงบประมาณ พ.ศ. ๒๕๖๔ – ๒๕๖๖

หน่วย : บาท

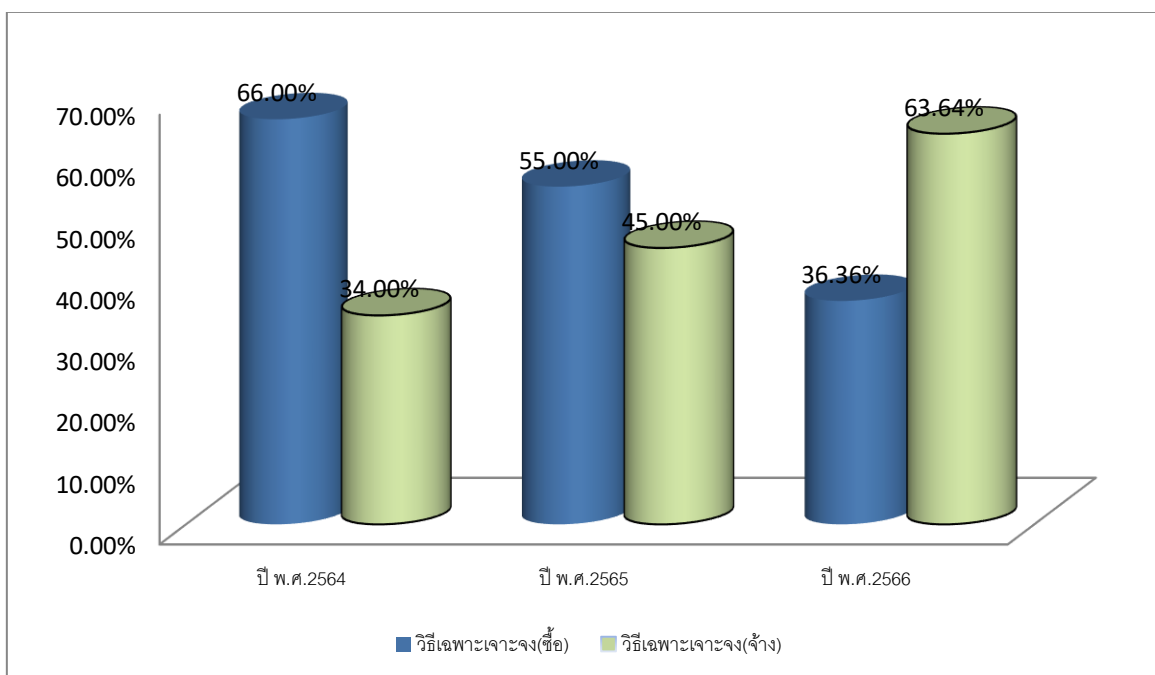
จำนวนงบประมาณ(บาท)			วิธีการจัดซื้อจัดจ้าง		
			เฉพาะเจาะจง (บาท)		
๒๕๖๔	๒๕๖๕	๒๕๖๖	๒๕๖๔ (เฉพาะเจาะจง)	๒๕๖๕ (เฉพาะเจาะจง)	๒๕๖๖ (เฉพาะเจาะจง)
๓๔๕,๖๕๒.๕๗	๓๓๙,๕๓๘.๐๐	๖๔๖,๖๐๕.๘๕	๓๔๕,๖๕๒.๕๗	๓๓๙,๕๓๘.๐๐	๖๔๖,๖๐๕.๘๕

จากตารางที่ ๔ เมื่อเปรียบเทียบจำนวนงบประมาณจำแนกตามวิธีการจัดซื้อจัดจ้าง ปีงบประมาณ พ.ศ.๒๕๖๔ – ๒๕๖๖ พบว่า งบประมาณในส่วนของวิธีเฉพาะเจาะจงเพิ่มขึ้นในปีงบประมาณ ๒๕๖๔ ลดลงในปีงบประมาณ ๒๕๖๕ และเพิ่มขึ้นในปีงบประมาณ ๒๕๖๖ ส่วนการจัดซื้อจัดจ้างด้วยวิธีอื่นไม่มี เนื่องจากมีหนังสือคณะกรรมการว่าด้วยการพัสดุ กรมบัญชีกลาง ด่วนที่สุดที่ กค (กวพ) ๐๔๐๕.๒/ว ๓๑๕ ลงวันที่ ๑๖ สิงหาคม ๒๕๕๙ เรื่องการขยายระยะเวลากำหนดวงเงินวิธีการจัดหาพัสดุโดยยกเว้นการปฏิบัติตามระเบียบสำนักนายกรัฐมนตรีว่าด้วยการพัสดุ พ.ศ. ๒๕๓๕ และที่แก้ไขเพิ่มเติม และยกเว้นการปฏิบัติตามแนวทางปฏิบัติในการจัดหาพัสดุด้วยวิธีตลาดอิเล็กทรอนิกส์ (Electronic Market : e - market) และด้วยวิธีประกวดราคาอิเล็กทรอนิกส์ (Electronic Bidding : e - bidding) และการเปลี่ยนแปลงมาใช้ระเบียบกระทรวงการคลังว่าด้วยการจัดซื้อจัดจ้าง และบริหารพัสดุภาครัฐ พ.ศ.๒๕๖๐ ภายใต้พระราชบัญญัติการจัดซื้อจัดจ้าง และบริหารพัสดุภาครัฐ พ.ศ.๒๕๖๐

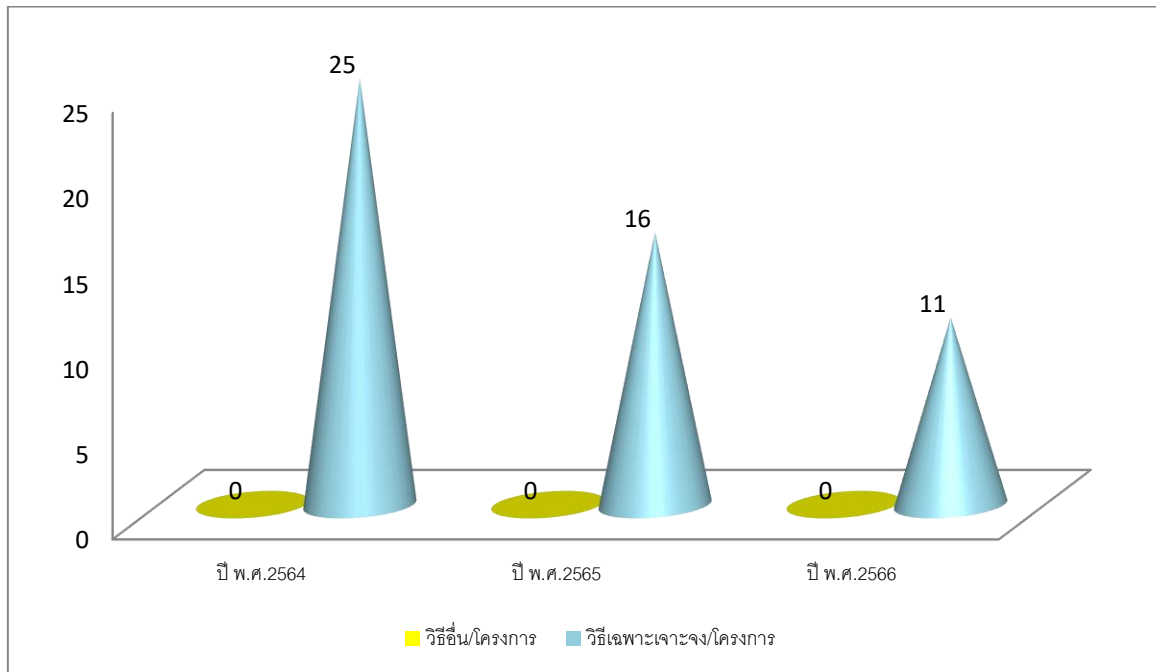
แผนภูมิแสดงร้อยละของจำนวนโครงการจำแนกตามวิธีการจัดซื้อจัดจ้าง
ประจำปีงบประมาณ พ.ศ.๒๕๖๖



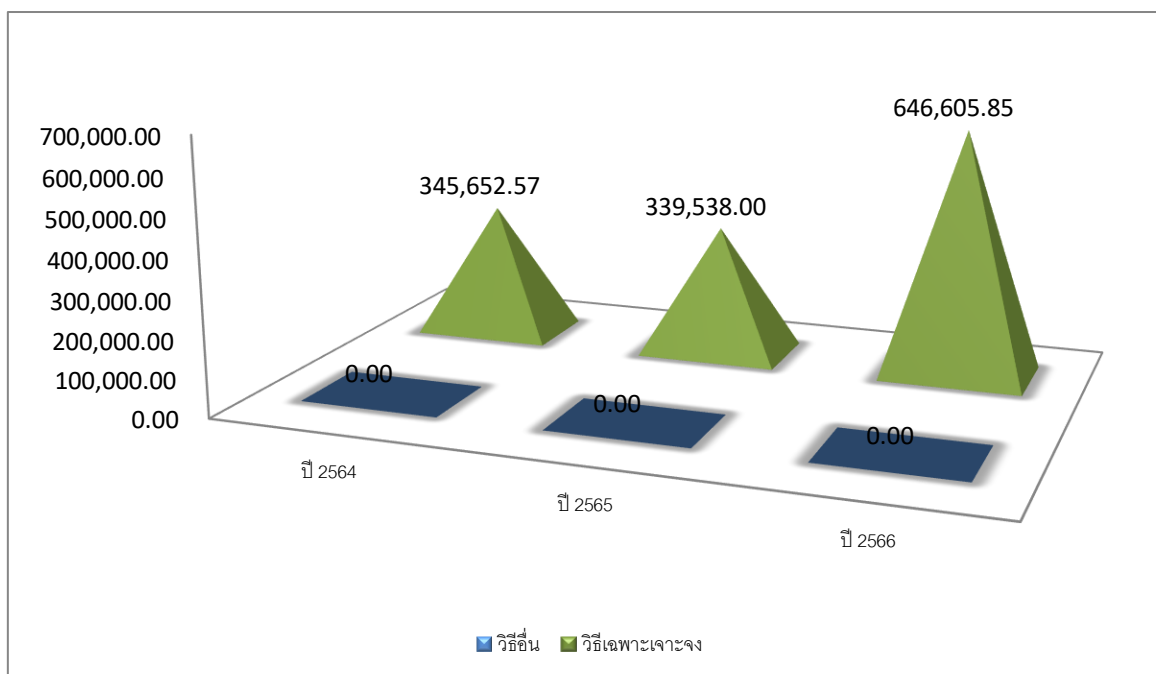
แผนภูมิแสดงร้อยละของงบประมาณจำแนกตามวิธีการจัดซื้อจัดจ้าง ประจำปีงบประมาณ พ.ศ.๒๕๖๖



แผนภูมิเปรียบเทียบจำนวนโครงการจำแนกตามวิธีการจัดซื้อจัดจ้าง ปีงบประมาณ พ.ศ. ๒๕๖๔ - ๒๕๖๖



แผนภูมิเปรียบเทียบงบประมาณจำแนกตามวิธีการจัดซื้อจัดจ้าง ปีงบประมาณ พ.ศ. ๒๕๖๔ - ๒๕๖๖



การวิเคราะห์ความเสี่ยงในการจัดซื้อจัดจ้าง

ในปีงบประมาณ พ.ศ. ๒๕๖๖ สำนักงานสาธารณสุขอำเภอเมืองพังงา ได้คัดเลือกโครงการตามแผนปฏิบัติราชการ ประจำปีงบประมาณ พ.ศ. ๒๕๖๖ มาวิเคราะห์ความเสี่ยง จำนวน ๕ โครงการ ที่ได้รับงบประมาณสูงสุด

สรุปผลวิเคราะห์ความเสี่ยงตามหลักธรรมาภิบาล

๑) การพิจารณาปัญหาและอุปสรรคในการดำเนินโครงการในปีที่ผ่านมา พบว่า ในขั้นตอนกระบวนการจัดซื้อจัดจ้างมีระยะเวลาเกินค่าของจัดซื้อจัดจ้างกระชั้นชิด การบริหารสัญญา มีการขอยกเวลา การส่งมอบงาน และในขั้นตอนการตรวจรับพัสดุ คณะกรรมการตรวจรับไม่เข้าใจกฎระเบียบและการบริหารสัญญาทำให้เกิดความผิดพลาดในขั้นตอนต่าง ๆ

๒) การพิจารณากระบวนการจัดซื้อจัดจ้าง พบว่าทั้ง ๑๖ โครงการ มีความโปร่งใส ตรวจสอบได้ มีความเสมอภาค ตามหลักนิติธรรมและคุณธรรมที่ดี และดำเนินการตามระเบียบราชการถูกต้องครบถ้วนทุกประการ

๓) การพิจารณาผลผลิต ผลกระทบ ความคุ้มค่าและผลประโยชน์ พบว่า การกำหนดแผนงาน/โครงการ ได้ตอบสนองและสอดคล้องเชิงยุทธศาสตร์การพัฒนา โครงการส่วนใหญ่มีความพร้อมในการดำเนินการ มีการประสานงานที่ดีต่อกันในทุกภาคี และมีความคุ้มค่าต่อภาพรวมเชิงยุทธศาสตร์ของหน่วยงาน

การวิเคราะห์ปัญหาอุปสรรคหรือข้อจำกัด

๑) หน่วยงานเจ้าของงบประมาณหรือผู้ดำเนินโครงการ ไม่ดำเนินการตามแผนปฏิบัติการจัดซื้อจัดจ้างและแผนจัดหาพัสดุของหน่วยงาน อย่างเคร่งครัด ทำให้การจัดซื้อจัดจ้างไปกระจุกตัวในช่วงปลายปีงบประมาณจนเวลาล่วงเลยใกล้ระยะเวลาสิ้นสุดการใช้งบประมาณ แล้วมาเร่งรัดในระยะเวลาที่มีความเสี่ยงที่จะทำให้เกิดข้อผิดพลาดและเวลาในการจัดหาไม่เพียงพอที่จะจัดหาได้ตามระเบียบ

๒) เนื่องจากมีการเปลี่ยนระเบียบ กฎหมาย ในการจัดซื้อจัดจ้างใหม่ เป็นพระราชบัญญัติการจัดซื้อจัดจ้างและการบริหารพัสดุภาครัฐ พ.ศ. ๒๕๖๐ ส่งผลให้บุคลากรที่ปฏิบัติงานด้านจัดซื้อจัดจ้าง ยังไม่เข้าใจในการปฏิบัติอย่างชัดเจนส่งผลให้เกิดความเสี่ยงที่จะปฏิบัติงานผิดพลาด

๓) เนื่องจากอยู่ในช่วงที่มีการเปลี่ยนระบบ กฎหมาย ในการจัดซื้อจัดจ้างใหม่ เป็นพระราชบัญญัติการจัดซื้อจัดจ้างและการบริหารพัสดุภาครัฐ พ.ศ. ๒๕๖๐ กำหนดขั้นตอนให้โหลดเอกสารผู้ประกอบการในระบบการจัดซื้อจัดจ้างและการบริหารพัสดุภาครัฐ (e-GP) มาพิจารณาผลซึ่งโดยส่วนใหญ่จะยังขาดความรู้ความเข้าใจในการพิจารณา ดังนั้น ส่งผลให้คณะกรรมการพิจารณาผลการซื้อหรือจ้าง ใช้เวลานานในการพิจารณา ส่งผลให้การจัดซื้อจัดจ้างล่าช้ากว่าแผนปฏิบัติการจัดซื้อจัดจ้าง

๔) การจัดซื้อจัดจ้างในกรณีที่ต้องมีการแต่งตั้งคณะกรรมการกำหนดราคากลาง ใช้เวลานานในการคำนวณ ส่งผลให้การจัดซื้อจัดจ้างล่าช้ากว่าแผนปฏิบัติการจัดซื้อจัดจ้าง

แนวทางการปรับปรุงการดำเนินงานด้านการจัดซื้อจัดจ้าง ในปีงบประมาณ พ.ศ. ๒๕๖๗

๑. หน่วยงานเจ้าของงบประมาณหรือผู้ดำเนินโครงการ ต้องดำเนินการตามแผนจัดหาพัสดุของหน่วยงานและแผนปฏิบัติการจัดซื้อจัดจ้าง อย่างเคร่งครัด เพื่อให้หน่วยงานพัสดุกกลางมีเวลาในการดำเนินการจัดซื้อจัดจ้างตามระเบียบ เพราะการจัดซื้อจัดจ้างมีขั้นตอนที่ต้องปฏิบัติ ซึ่งแต่ละขั้นตอนมีระยะเวลาตามระเบียบ กฎหมายกำหนดไว้ในแผนปฏิบัติการจัดซื้อจัดจ้าง และเพื่อการบริหารพัสดุ ควบคู่ไปกับการบริหารงบประมาณให้เกิดประสิทธิภาพ ไม่ทำให้การจัดซื้อจัดจ้างไม่ไปกระจุกตัวในช่วงปลายปีงบประมาณ และทำให้ไม่ต้องมีการกันเงินการจ่ายงบประมาณก็จะสามารถใช้จ่ายภายในปีงบประมาณนั้น ก่อให้เกิดการพัฒนาต่อไป

๒. เจ้าหน้าที่ต้องศึกษาระเบียบฯ ที่ออกมาใหม่ให้ละเอียดถี่ถ้วน เพื่อไม่ให้เกิดข้อผิดพลาดในการปฏิบัติงาน

๓. จัดทำแนวทางการตรวจสอบบุคลากรในหน่วยงาน เพื่อตรวจสอบการปฏิบัติงานของเจ้าหน้าที่จัดซื้อจัดจ้างว่ามีผลประโยชน์ทับซ้อนกับคู่สัญญาของส่วนราชการหรือไม่

๔. จัดฝึกอบรมสัมมนาเพื่อส่งเสริมคุณธรรมและความโปร่งใสในการดำเนินงานของหน่วยงาน เพื่อให้บุคลากรในสังกัดมีส่วนร่วมในการตรวจสอบความโปร่งใส หรือจัดตั้งกลุ่มเจ้าหน้าที่อย่างไม่เป็นทางการเพื่อความโปร่งใสในการบริหารงาน

๕. หน่วยงานควรจัดส่งบุคลากรผู้ปฏิบัติหน้าที่พัสดุ ไปอบรม เพื่อให้มีความรู้ความเข้าใจไม่ให้เกิดข้อผิดพลาดในการปฏิบัติงาน

๖. เจ้าหน้าที่ต้องศึกษาระเบียบฯ ที่ออกมาใหม่ให้ละเอียดถี่ถ้วน เพื่อไม่ให้เกิดข้อผิดพลาดในการปฏิบัติงาน และต้องจัดทำรายละเอียดพัสดุที่ต้องการให้จัดหาให้ชัดเจน

๗. จัดส่งผู้ปฏิบัติในตำแหน่งเจ้าหน้าที่ เข้ารับอบรม ประชุม เพื่อเพิ่มพูนทักษะ ความรู้ความสามารถของบุคลากร

แผนบริหารจัดการความเสี่ยง

จากการวิเคราะห์ความเสี่ยง ปัญหาอุปสรรค และข้อเสนอแนะในการดำเนินงานด้านการจัดซื้อจัดจ้างของสำนักงานสาธารณสุขอำเภอเมืองพังงา ในปีงบประมาณ พ.ศ. ๒๕๖๖ นั้น ได้นำมาจัดทำแผนบริหารจัดการความเสี่ยงด้านการจัดซื้อจัดจ้างขึ้น เพื่อให้ทุกส่วนราชการได้ศึกษาและถือเป็นแนวทางปฏิบัติ และใช้เป็นฐานข้อมูล หรือเครื่องมือที่พัฒนาองค์กรด้านการจัดซื้อจัดจ้างให้เกิดความโปร่งใส ตรวจสอบได้ ตลอดจนป้องกันการทุจริตคอร์รัปชันในโครงการจัดซื้อจัดจ้างของหน่วยงานภาครัฐให้เกิดผลเป็นรูปธรรม ดังนี้

ความเสี่ยงไม่ปฏิบัติตามระเบียบและการดำเนินการจัดซื้อ/จ้างล่าช้า

วิธีการบริหารความเสี่ยง

๑) ให้ปฏิบัติตามแผนการจัดซื้อ/จ้าง และการดำเนินงานจัดซื้อ/จ้าง

๒) ให้หน่วยงานต่าง ๆ กำหนดผู้กำกับดูแลให้เจ้าหน้าที่ปฏิบัติตามแผนการจัดซื้อจัดจ้างที่กำหนดโดยมีแผนการบริหาร จำแนกตามขั้นตอนการดำเนินงาน

ความเสี่ยงไม่ปฏิบัติตามระเบียบและการดำเนินการจัดซื้อ/จ้างล่าช้า

การบริหารความเสี่ยง ให้ปฏิบัติตามแผนการจัดซื้อ/จ้าง และการดำเนินงานจัดซื้อ/จ้าง ให้หน่วยงานต่าง ๆ กำหนดผู้กำกับดูแลให้เจ้าหน้าที่ปฏิบัติตาม

แผนการบริหารความเสี่ยง

แผนการจัดซื้อจัดจ้าง

ขั้นตอน/วัตถุประสงค์ การควบคุม	ความเสี่ยง	ประเภทความเสี่ยง	การควบคุมที่มีอยู่	แผนการปรับปรุง(กิจกรรมย่อย)	ผู้รับผิดชอบ	ระยะเวลา เริ่มต้น-สิ้นสุด	วิธีประเมิน/ วิธีวัด/ตัวชี้วัด
สำรวจความต้องการ เพื่อให้ทราบความ ต้องการใช้พัสดุและ ระยะเวลาการใช้พัสดุนั้น ครอบคลุมทั้งองค์กรและ ครบถ้วน	๑.การสำรวจ ความต้องการไม่ ครอบคลุม มี ภาระงานมาก ขาดความเข้าใจ ๒.สำรวจความ ต้องการล่าช้า ๓.แบบสำรวจ ตอบกลับได้รับ คืนไม่ครบถ้วน	P/H H H	มีการสั่งการ และการมอบ หมายให้ สำรวจ	๑.กำหนดมาตรการในการสำรวจความ ต้องการพัสดุของทุกหน่วยงาน โดยมี สาระสำคัญ(หน่วยงานกำหนด) ๑.๑ จนท.จัดทำบัญชีรายชื่อพัสดุของ หน่วยงานที่ใช้เป็นประจำ ๑.๒ ชี้แจงความสำคัญการสำรวจความ ต้องการและกำหนดระยะเวลาในการ ตอบกลับการสำรวจฯ ๒. ส่งแบบฟอร์มซึ่งกำหนดชื่อพัสดุ เพื่อ ป้องกันความหลากหลายของชื่อพัสดุ	ทุกหน่วยงาน ในสังกัด	ตั้งแต่ปี ๒๕๖๗ เป็นต้นไป	๑.มีทะเบียน พัสดุ ๒.รายการ พัสดุที่ต้องการ

ขั้นตอน/วัตถุประสงค์ การควบคุม	ความเสี่ยง	ประเภทความ เสี่ยง	การควบคุมที่มีอยู่	แผนการปรับปรุง (กิจกรรมย่อย)	ผู้รับผิดชอบ	ระยะเวลา เริ่มต้น-สิ้นสุด	วิธีประเมิน/ วิธีวัด/ตัวชี้วัด
<p>วิเคราะห์กำหนดจำนวน และระยะเวลาในการ จัดซื้อ / จ้าง</p> <p>๑. เพื่อให้สามารถกำหนด จำนวนพัสดุที่ต้องจัดซื้อ / จ้าง และกำหนด ระยะเวลา (งวดการ จัดซื้อ/จ้าง) ได้ถูกต้อง โดยไม่มีพัสดุหมดอายุ ก่อนการใช้งาน</p> <p>๒. เพื่อมิให้มีพัสดुकงค้าง โดยไม่มีจำเป็นต้องใช้งาน ในคลังพัสดุ</p> <p>๓. เพื่อพัสดุ (ครุภัณฑ์ , อาคาร) ได้มีการ บำรุงรักษาตามระยะเวลา ที่เหมาะสม</p>	<p>๑.การวิเคราะห์ ไม่มี ประสิทธิภาพ</p> <p>๒.ไม่มีระบบการ ซ่อมบำรุง</p>	<p>P / H</p> <p>P</p>		<p>๑. แต่งตั้งคณะกรรมการ วิเคราะห์และจัดทำแผนการ จัดซื้อ / จ้างโดยใช้ข้อมูล ประกอบดังนี้</p> <ul style="list-style-type: none"> - ราคาจัดซื้อที่ผ่านมา(ถ้ามี) - ราคาตลาด - ราคามาตรฐาน - สถิติการใช้พัสดุที่ผ่านมา - จำนวนพัสดุที่คงเหลือในคลัง - อายุการใช้งานของวัสดุ (Exp.) - ข้อมูลในการสำรวจความ ต้องการ - อายุของครุภัณฑ์และอาคาร - งบประมาณที่คาดว่าจะได้รับ - ข้อมูลผู้ขาย/ผู้รับจ้าง 	<p>ทุกหน่วยงาน ในสังกัด</p>	<p>ตั้งแต่ปี ๒๕๖๗ เป็นต้นไป</p>	<p>ผลการ วิเคราะห์ -คำสั่งแต่งตั้ง คณะกรรมการ -แบบฟอร์ม การวิเคราะห์ (มีเกณฑ์)</p>

ขั้นตอน/วัตถุประสงค์ การควบคุม	ลำดับความ เสี่ยง	ประเภทความ เสี่ยง	การควบคุมที่มีอยู่	แผนการปรับปรุง	ผู้รับผิดชอบ	ระยะเวลา เริ่มต้น-สิ้นสุด	วิธีประเมิน/ วิธีวัด/ตัวชี้วัด
<p>จัดทำแผนจัดซื้อ/ จ้าง</p> <p>๑. เพื่อลดจำนวนครั้งของ การจัดซื้อ / จ้างของ หน่วยงาน</p> <p>๒. เพื่อให้การจัดซื้อ/จ้าง เป็นไปตามที่ระเบียบ กำหนด(ไม่มีการแบ่งซื้อ/ แบ่งจ้าง)</p> <p>๓. เพื่อให้การใช้ งบประมาณเป็นไปอย่าง คุ้มค่า และตรงตาม ระยะเวลาที่กำหนด</p> <p>๔. การปรับเปลี่ยนแผน ให้เป็นไปตามนโยบาย ของหน่วยงานและความ ต้องการพัสดุ</p>	<p>การจัดทำ แผนการจัดซื้อ / จ้าง ไม่มี ประสิทธิภาพ</p>	<p>P</p>		<p>คณะกรรมการวิเคราะห์และ จัดทำแผนพัสดุของหน่วยงาน ควรกำหนดดังนี้</p> <p>๑. จำนวนครั้งของการจัดซื้อ / จ้างตามแผนฯ ในปีงบประมาณ</p> <p>๒. จำนวนปริมาณการจัดซื้อ / จ้างในแต่ละครั้งของการจัดซื้อ / จ้างตามแผนฯ</p> <p>๓. จำนวนครั้งของการ บำรุงรักษาพัสดุ (ครุภัณฑ์ และ อาคาร) ตามแผนฯ ใน ปีงบประมาณ</p> <p>๔. กำหนดระยะเวลาในการ บำรุงรักษาพัสดุ (ครุภัณฑ์ และ อาคาร) ที่เสมือนการยกเครื่อง หรือซ่อมใหญ่</p>		<p>ตั้งแต่ปี ๒๕๖๗ เป็นต้นไป</p>	<p>๑.แผนการ จัดซื้อจัดจ้าง</p>

ขั้นตอน/วัตถุประสงค์ การควบคุม	ลำดับความ เสี่ยง	ประเภทความ เสี่ยง	การควบคุมที่มีอยู่	แผนการปรับปรุง	ผู้รับผิดชอบ	ระยะเวลา เริ่มต้น-สิ้นสุด	วิธีประเมิน/ วิธีวัด/ตัวชี้วัด
				<p>๕. จำนวนครั้งของการจัดซื้อ / จ้างนอกแผนในระหว่างงวดการ จัดซื้อ / จ้าง ตามแผนฯ (ไม่ เกิน ๒ ครั้ง/งวด)</p> <p>๖. กำหนดจำนวนครั้งและวงเงิน เพื่อมิให้เกิดการแบ่งซื้อแบ่งจ้าง ที่ขัดต่อระเบียบพัสดุ</p> <p>๗. มีการแลกเปลี่ยนและปรับ ฐานข้อมูลผู้ขายหรือผู้รับจ้างให้ เป็นปัจจุบัน/ทันสมัย(ระหว่าง หน่วยงาน)</p>		ตั้งแต่ปี ๒๕๖๗ เป็นต้นไป	

การดำเนินงานจัดซื้อ/จ้าง

ขั้นตอน/วัตถุประสงค์ การควบคุม	ลำดับความ เสี่ยง	ประเภท ความเสี่ยง	การควบคุมที่มีอยู่	แผนการปรับปรุง	ผู้รับผิดชอบ	ระยะเวลา เริ่มต้น-สิ้นสุด	วิธีประเมิน/วิธี วัด/ตัวชี้วัด
<p>๑.เตรียมการจัดซื้อ/จ้าง เพื่อให้การจัดซื้อ / จ้าง ตรงตามแผนที่กำหนดไว้ และถูกต้องตามระเบียบ</p>	<p>๑.จนท.เตรียม เอกสารในการ ดำเนินงาน จัดซื้อ/จ้างไม่ ครบถ้วน/ ถูกต้อง</p>	<p>P</p>	<p>ศึกษาระเบียบพัสดุและ ระเบียบที่เกี่ยวข้อง ก่อนเตรียมการจัดซื้อจัด จ้าง</p>	<p>๑.เตรียมข้อมูลเพื่อประกอบการจัดทำผังการ ดำเนินงานจัดซื้อ/จ้างดังนี้</p> <p>๑.๑ กำหนดเวลาที่ใช้พัสดุ(จากแผน)</p> <p>๑.๒ แต่งตั้งคณะกรรมการกำหนด คุณลักษณะเฉพาะและกำหนดขอบเขต ของงาน(TOR)และราคากลาง</p> <p>๑.๓ นำบทเรียนการจัดซื้อ / จ้างครั้งก่อน วิเคราะห์และปรับปรุงสำหรับการใช้งาน</p> <p>๑.๔ เลือกว่าเป็นวิธีซื้อหรือวิธีจ้าง (หากมีขาย ทั่วไปในท้องตลาดต้องใช้วิธีจัดซื้อ หากไม่ มีขายในท้องตลาดต้องใช้วิธีจัดจ้าง ซึ่ง ต้องมีรูปแบบพิมพ์เขียวหรือตัวอย่าง และ มีการลำดับความสำคัญของเอกสาร กรณี เกิดข้อขัดแย้ง)</p> <p>๑.๕ นำข้อมูลการจัดซื้อของหน่วยงานอื่นมา เปรียบเทียบ เพื่อกำหนดราคา</p>	<p>หัวหน้าจนท./จนท. ทุกหน่วยงาน</p>	<p>ตั้งแต่ปี ๒๕๖๗ เป็นต้นไป</p>	<p>๑.มีคำสั่งแต่งตั้ง คณะกรรมการ กำหนด คุณลักษณะ</p> <p>๒.มีคุณลักษณะ พัสตุ</p> <p>๓.ราคากลาง</p> <p>๔.ขอบเขตงาน</p> <p>๕.เอกสารจัดซื้อ จัดจ้าง</p>

ขั้นตอน/วัตถุประสงค์ การควบคุม	ลำดับความ เสี่ยง	ประเภท ความเสี่ยง	การควบคุมที่มีอยู่	แผนการปรับปรุง	ผู้รับผิดชอบ	ระยะเวลา เริ่มต้น-สิ้นสุด	วิธีประเมิน/ วิธีวัด/ตัวชี้วัด
เตรียมการจัดซื้อ/จ้าง เพื่อให้การจัดซื้อ / จ้าง ตรงตามแผนที่กำหนดไว้ และถูกต้องตามระเบียบ	จนท.พัสดุ/ที่ เกี่ยวข้องกับงาน พัสดุมีทักษะไม่ เพียงพอ	H	๒.เตรียมข้อมูลเพื่อ ประกอบการจัดทำฝั งการดำเนินงาน จัดซื้อ/จ้างโดย เฉพาะงบประมาณ ๑ แสนบาทขึ้นไป	๒. จัดอบรมเชิงปฏิบัติการ ๓. จัดทำคู่มือ	งานพัสดุ	ตั้งแต่ปี ๒๕๖๗ เป็นต้นไป	๑. แบบดำเนิน ก่อนหลังการ ประชุม ๒. คู่มือ
วางแผนดำเนินการจัดซื้อ / จ้าง (ฝังกำกับ) ๑. เพื่อให้การจัดซื้อจัดจ้าง เป็นไปตามระเบียบพัสดุ และตรงตามระยะเวลาที่ กำหนด	ไม่จัดทำฝังกำกับ งานจัดซื้อ / จ้าง (ทุกครั้ง)	P		๑. กำหนดให้มีผู้รับผิดชอบจัดทำฝั งกำกับการจัดซื้อ / จ้างแต่ละวิธี โดย กำหนดรายละเอียด - ขั้นตอนการดำเนินงาน - กำหนดระยะเวลา ที่ ปฏิบัติงานในแต่ละขั้นตอน - กำหนดวันที่การดำเนินงาน ๒. กำหนดผู้รับผิดชอบติดตามการ ดำเนินการการจัดซื้อ/จ้างตามฝั งที่กำหนดไว้ภายหลังการดำเนินการจัดซื้อ/ จ้างตามฝังที่กำหนด	ทุกหน่วยงาน ในสังกัด	ตั้งแต่ปี ๒๕๖๗ เป็นต้นไป	๑. ฝังกำกับ การจัดซื้อจัด จ้าง ๒. รายงานผล การติดตามฝั งที่กำหนดไว้

ขั้นตอน/วัตถุประสงค์ การควบคุม	ลำดับความ เสี่ยง	ประเภท ความเสี่ยง	การควบคุมที่มีอยู่	แผนการปรับปรุง	ผู้รับผิดชอบ	ระยะเวลา เริ่มต้น-สิ้นสุด	วิธีประเมิน/ วิธีวัด/ตัวชี้วัด
<p>- จัดทำประกาศและ เผยแพร่</p> <p>๑. เพื่อให้ผู้ขาย/รับจ้าง ทราบข้อมูลที่ถูกต้อง ครบถ้วนตามระเบียบ กำหนด</p> <p>๒. เพื่อเป็นการเปิดกว้าง ให้มีการแข่งขันอย่างเป็น ธรรม</p>	<p>๑. สำคัญ ไม่ครบถ้วน หรือไม่ชัดเจน</p> <p>๒. เผยแพร่ไม่ ทั่วถึง</p>	<p>P</p> <p>P</p>	<p>๑.เจ้าหน้าที่จัดทำ ประกาศผ่านหัวหน้า เจ้าหน้าที่ หรือนิติ กร ตรวจสอบก่อน นำเสนอผู้มีอำนาจ พิจารณาลงนาม</p> <p>๒.ดำเนินการเผยแพร่ ทุกช่องทางตาม ระเบียบกำหนด</p>		ทุกหน่วยงาน	ตั้งแต่ปี ๒๕๖๗ เป็นต้นไป	<p>- เอกสารเผย แพร่</p> <p>- หลักฐาน ช่องทางการ เผยแพร่</p>
<p>- คัดเลือกผู้เสนอราคา</p> <p>๑. เพื่อให้ได้พัสดุที่มี คุณภาพดี ราคาเหมาะสม</p>	ได้ผู้เสนอราคาที่มี ไม่มีคุณภาพ	P/H	๑.คณะกรรมการเปิด ซองหรือคณะกรรมการ การพิจารณาผล ปฏิบัติตามระเบียบ พัสดุของแต่ละวิธี	๑. ให้คณะกรรมการกำหนด คุณลักษณะและราคากลางชี้แจง รายละเอียดคุณลักษณะพัสดุ ให้ คณะกรรมการเปิดซอง หรือ คณะกรรมการพิจารณาผลเข้าใจใน รายละเอียดของคุณลักษณะ(อธิบายจุด ที่มีความซับซ้อนให้ตรงกัน)	ทุกหน่วยงาน ในสังกัด	ตั้งแต่ปี ๒๕๖๗ เป็นต้นไป	เอกสาร สรุปผลการ เปรียบเทียบ ๓ ด้าน

ขั้นตอน/วัตถุประสงค์ การควบคุม	ลำดับความ เสี่ยง	ประเภท ความเสี่ยง	การควบคุมที่มีอยู่	แผนการปรับปรุง	ผู้รับผิดชอบ	ระยะเวลา เริ่มต้น-สิ้นสุด	วิธีประเมิน/ วิธีวัด/ตัวชี้วัด
			<p>๒. คณะกรรมการ พิจารณารายละเอียด ที่ระบุไว้ หรือระบุไว้ ไม่ชัดเจน เพื่อให้ได้ ข้อยุติที่เป็น ประโยชน์แก่ราชการ</p>	<p>๒. คณะกรรมการพิจารณารายละเอียด โดยให้มีผู้เสนอราคาลงนามรับรอง คุณลักษณะเฉพาะที่จะใช้ประกอบการ ทำสัญญา (กรณีพิจารณาราคารวม ต้องให้ผู้เสนอราคาแจกแจงราคาย่อย ทุกรายการ พร้อมลงนามรับรอง)</p> <p>๓. คณะกรรมการเปิดซองหรือ คณะกรรมการพิจารณาผลเปรียบเทียบ รายละเอียดคุณลักษณะพัสดุของผู้ เสนอราคา ไม่ให้มีข้อขัดแย้งกับ คุณลักษณะกลาง (กำหนดแบบ ฟอรัม ๓ ด้าน ๑ คุณลักษณะกลาง ๒ คุณลักษณะผู้เสนอราคาที่เลือก ๓ ความเห็นชอบคณะกรรมการเปิด ซอง)</p>		<p>ตั้งแต่ปี ๒๕๖๗ เป็นต้นไป</p>	

ขั้นตอน/วัตถุประสงค์ การควบคุม	ลำดับความ เสี่ยง	ประเภท ความเสี่ยง	การควบคุมที่มีอยู่	แผนการปรับปรุง	ผู้รับผิดชอบ	ระยะเวลา เริ่มต้น-สิ้นสุด	วิธีประเมิน/ วิธีวัด/ตัวชี้วัด
<p>- การทำสัญญา เพื่อให้สัญญาถูกต้องตาม กฎหมายและบรรลุนิติ ประสงค์</p>	<p>๑. มีข้อขัดแย้ง ในสัญญา ๒. สัญญาไม่ ถูกต้องและ ครบถ้วน</p>	<p>P P</p>	<p>๑. จัดทำสัญญาตาม ตัวอย่างสัญญา ๒. เมื่อมีการลงนาม ในสัญญาแล้ว ให้ แจ้งผู้เกี่ยวข้องตาม ระเบียบพัสดุทราบ ๓. เจ้าหน้าที่แจ้ง คณะกรรมการให้ เข้าใจในบทบาท หน้าที่ตามระเบียบ พัก</p>	<p>๑. เจ้าหน้าที่พัสดุตรวจสอบเอกสาร ประกอบสัญญาให้ครบถ้วน ถูกต้อง เพื่อป้องกันและแก้ไขมิให้เกิดข้อขัดแย้ง ในเนื้อหาและเอกสารประกอบของ สัญญา ๒. จัดทำสัญญาตามตัวอย่างสัญญาของ กรมอัยการ โดยเลือกรูปแบบที่ ครอบคลุมวัตถุประสงค์ของส่วนราชการ ๓. หัวหน้าเจ้าหน้าที่พัสดุ หรือนิติกร ตรวจสอบความถูกต้องของสัญญา และ เอกสารประกอบสัญญาก่อนผู้มีอำนาจ ลงนามในสัญญา ๔. หัวหน้าเจ้าหน้าที่พัสดุดูติดตาม ความก้าวหน้าของการปฏิบัติตามสัญญา กำกับ/เร่งรัดการดำเนินงานและให้ คำปรึกษาแก่คณะกรรมการตรวจรับ ๕. คณะกรรมการกำหนดคุณลักษณะ และราคากลาง คณะกรรมการเปิดซอง หรือคณะกรรมการพิจารณาผล ชี้แจง รายละเอียดคุณลักษณะพัสดุให้ กรรมการตรวจรับเข้าใจในรายละเอียด คุณลักษณะพร้อมให้จหน.พัสดุทบทวน บทบาทหน้าที่ของคณะกรรมการ ตรวจสอบให้เข้าใจ</p>	<p>ทุกหน่วยงาน ในสังกัด</p>	<p>ตั้งแต่ปี ๒๕๖๗ เป็นต้นไป</p>	<p>เอกสารสัญญา ไม่มีข้อขัดแย้ง</p> <p>สัญญาที่รัดกุม เป็นประโยชน์ ต่อทาง ราชการ รายงานผล ความก้าวหน้า ของสัญญา</p>

